



دائرة الإسناد الحكومي
DEPARTMENT OF GOVERNMENT SUPPORT

تعميم رقم (10) لسنة 2021

بشأن تحديث إجراءات التصدي لجائحة كوفيد-19 في الجهات والشركات الحكومية

إلى كافة الجهات والشركات الحكومية في إمارة أبوظبي ،،،

السلام عليكم ورحمة الله وبركاته،،،

تهديكم دائرة الإسناد الحكومي أطيب التحيات متمنين لكم دوام التوفيق والنجاح.

مواكبةً لإجراءات التصدي لجائحة كوفيد-19 والتي يجري تحديثها بشكل دوري من قبل الجهات المختصة، وحرصاً على صحة وسلامة جميع المتواجدين في مقار العمل لدى الجهات والشركات الحكومية، وبحسب دراسة وتوصية لجنة إدارة الطوارئ والأزمات والكوارث الناجمة عن جائحة كورونا في إمارة أبوظبي، فإننا نهيب بكم ضرورة الالتزام بالآتي:

أولاً: الطاقة الاستيعابية في مقار الجهات والشركات الحكومية:

على الجهات والشركات الحكومية العودة إلى الوضع الطبيعي قبل جائحة كوفيد-19 لأعداد الموظفين والعاملين وعمال عقود الخدمات والتعبيد في مقار العمل لديها، مع الالتزام بتطبيق "القواعد الإرشادية للعمل والتواجد في مقار العمل خلال جائحة فيروس كورونا المستجد – الإصدار الثالث" المرفق بهذا التعميم.

ثانياً: ضوابط التواجد في مقار العمل:

1. لدخول الموظفين والعاملين وعمال عقود الخدمات والتعبيد إلى مقار العمل يتعين الالتزام بالضوابط التالية:
 - أ. إبراز علامة المرور الأخضر في تطبيق الحصن مع الالتزام باتباع دورية الفحص المقررة من قبل الجهات المختصة للحفاظ على علامة المرور الأخضر سواءً للمطعم أو المستثنى من التطعيم.
 - ب. الالتزام بإجراء فحص مسحة الأنف (PCR) كل 7 أيام لغير المطعم .
2. يمنع غير الملتزم بمدد الفحص من الدخول إلى مقر العمل، ويعتبر ذلك تغييباً عن العمل، وتخصم المدة من رصيد إجازته الدورية، وإن لم يكن له رصيد تحتسب إجازة بدون راتب.

ثالثاً: تكلفة فحص مسحة الأنف (PCR):

1. يتحمل الموظفين والعاملين بالجهات والشركات الحكومية تكلفة الفحص على نفقتهم الخاصة، وتتحمل الشركات الخاصة تكلفة الفحص لعمال عقود الخدمات والتعبيد التابعين لها.
2. تتحمل الجهة والشركة الحكومية تكلفة الفحص في حال كان الموظف أو العامل مستثنى من التطعيم.

رابعاً: ضوابط دخول الزائرين والمتعاملين والعاملين المؤقتين لمقار الجهات والشركات الحكومية:

يُصرح بالدخول في إحدى الحالتين التاليتين:

1. في حال كانت صفته في تطبيق الحصن باللون الأخضر.
2. إبراز نتيجة فحص مسحة الأنف (PCR) لمدة لا تزيد عن 48 ساعة في حال لم تكن صفته في تطبيق الحصن باللون الأخضر.



دائرة الإسناد الحكومي
DEPARTMENT OF GOVERNMENT SUPPORT

خامساً: العمل عن بعد:

تُلغى كافة الاستثناءات السابقة للموظفين في الجهات والشركات الحكومية، مع مراعاة ما يلي:

1. يُصرح لأحد الوالدين من الموظفين ممن لديه أبناء في الصف العاشر فما دون بالعمل عن بعد على أن يكون الابن معفياً من العودة إلى الدراسة حضورياً بناءً على إفادة من الجهة الصحية المختصة وتوفير كتاب من المؤسسة التعليمية يفيد بتلقي الابن للدراسة عن بعد للعام الدراسي 2021-2022.
2. يُصرح للموظف المخالط أو العائد من خارج الدولة بالعمل عن بعد خلال فترة الحجر الصحي وذلك بناءً على إفادة معتمدة من الجهات المختصة.
3. للجهات والشركات الحكومية تقدير السماح للموظف بالعمل عن بعد بناءً على مصلحة وحاجة العمل، بحسب الضوابط الواردة في اللائحة التنفيذية لقانون الموارد البشرية أو السياسات المعتمدة لديها بحسب الأحوال.

سادساً: التقارير الدورية:

على الجهات والشركات الحكومية رفع تقارير شهرية لهيئة الموارد البشرية لإمارة أبوظبي عن مستجدات تنفيذ أحكام هذا التعميم.

سابعاً: التعميم السابقة:

يستمر العمل بالتعميم رقم (9) لسنة 2021 بشأن إجراءات التصدي لجائحة كوفيد-19 في الجهات والشركات الحكومية، وتُلغى التعميم السابقة الصادرة في هذا الشأن.

ثامناً: يُعمل بهذا التعميم اعتباراً من تاريخ 5 سبتمبر 2021.

متمنين جهودكم وشاكرين لكم حسن تعاونكم

لإجراء اتكم،،

وفقكم الله،،



صدر عنا بتاريخ: 26 أغسطس 2021

دائرة الإسناد الحكومي - أبوظبي

- مرفق: القواعد الإرشادية للعمل والتواجد في مقر العمل خلال جائحة فيروس كورونا المستجد - الإصدار الثالث.
- للاستفسارات المتعلقة بالموارد البشرية يرجى التواصل مع هيئة الموارد البشرية لإمارة أبوظبي عبر نظام HRA HUB أو البريد الإلكتروني HRA.HUB@hra.gov.ae
- للاستفسارات المتعلقة بالإجراءات الوقائية والاحترازية لفايروس كوفيد-19 يرجى التواصل مع مركز أبوظبي للصحة العامة على الرقم: 0562312171

مركز أبوظبي
للصحة العامة
ABU DHABI PUBLIC
HEALTH CENTRE



دائرة الإسناد الحكومي
DEPARTMENT OF GOVERNMENT SUPPORT



القواعد الإرشادية للعمل والتواجد في مقار العمل خلال جائحة فيروس كورونا المسـ

Guidelines for work and presence in government buildings during COVID-19 Pandemic



ADPHC_AE



ADPHCAE



ADPHC.AE



ADPHC-AE

WWW.ADPHC.GOV.AE



+971 56 231 2171

الإصدار: 3
17 أغسطس 2021

© ADPHC 2021

This document was developed by Abu Dhabi Public Health Center - ADPHC. The document is and shall remain the property of ADPHC and may only be used for the purposes for which it was intended. Unauthorized use or reproduction of this document is prohibited.

© مركز أبوظبي للصحة العامة 2021

تم تطوير هذه الوثيقة من قبل مركز أبوظبي للصحة العامة. هذه الوثيقة مملوكة لمركز أبوظبي للصحة العامة، ولا يجوز استخدامها لغير الأغراض المخصصة لها. ويحظر استخدام أو إعادة إنتاج هذه الوثيقة بدون إذن.



الاستجابة لجائحة كوفيد 19 COVID-19 Pandemic Response



ADPHC_AE



ADPHCAE



ADPHC.AE



ADPHC-AE

WWW.ADPHC.GOV.AE

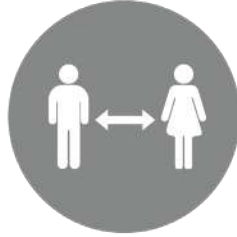


+971 56 231 2171



Global recommendation to flatten the epidemic curve of COVID-19 was based on:

- Scientific evidence indicates that countries that take precautionary measures, such as physical distancing, wearing masks, and taking vaccinations, have managed to reduce the spread of the disease.



- The vaccinations available in the emirate of Abu Dhabi are safe and approved for the emergency use. Studies and statistics have proven the Vaccination effectiveness in reducing the spread of infection and limiting complications of the disease.

استندت التوصيات العالمية لتسطيح المنحنى لوباء فيروس كورونا المستجد (عدوى كوفيد 19) إلى:

- تشير الدلائل العلمية إلى أن البلدان التي التزمت بالإجراءات الاحترازية كالتباعد الجسدي ولبس الكمام وأخذ التطعيم تمكنت من الحد من إنتشار المرض.

- التطعيمات المتوفرة في الإمارة آمنة وحاصلة على تصريح الاستخدام الطارئ وقد أثبتت الدراسات والإحصائيات فعاليتها بتقليل انتشار العدوى والحد من مضاعفات المرض.





الهدف - Purpose

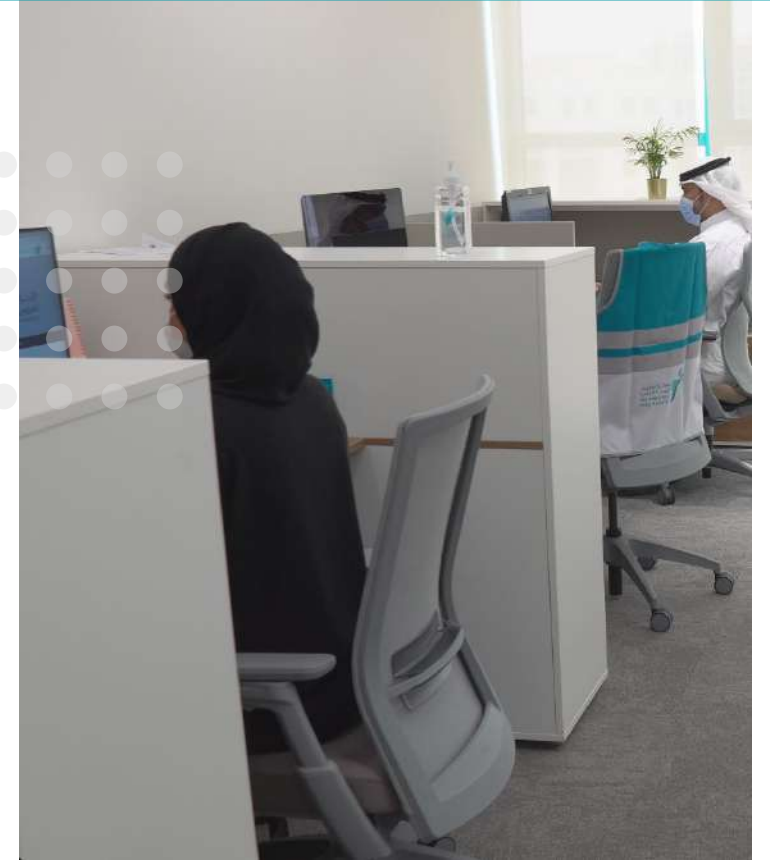
- This guideline is based on what is currently known about the coronavirus disease 2019 (COVID-19). COVID-19 is a respiratory illness that can spread from person to person.
- It may help prevent workplace exposures to COVID-19, in non-healthcare settings.
- To prevent stigma and discrimination in the workplace, use only the guidance described below to determine risk of COVID-19 infection. Do not make determinations of risk based on race or country of origin and be sure to maintain confidentiality of people with confirmed coronavirus infection. There is much more to learn about the transmissibility, severity, and other features of COVID-19 and investigations are ongoing.

- استندت هذه الوثيقة على ما هو معروف حالياً عن مرض فيروس كورونا المستجد (عدوى كوفيد 19) و هو مرض تنفسي يمكن انتقاله من شخص إلى آخر.
- قد تساعد هذه الإرشادات على الوقاية من التعرض لعدوى كوفيد 19 في مكان العمل.
- لمنع الوصم والتمييز في مكان العمل، لا تستخدم سوى الإرشادات الموضحة في هذه الوثيقة لتحديد خطر الإصابة بالعدوى. لا تتخذ قرارات عن المخاطر على أساس العرق أو بلد المنشأ وتأكد من الحفاظ على سرية الأشخاص الذين يعانون من عدوى مؤكدة بمرض كوفيد 19. هنالك الكثير لمعرفة عن الفيروس وللازالت الدراسات العلمية قائمة ويتم التحديث باستمرار.



الحد من انتقال العدوى بين الموظفين

Reduce Transmission Among Employees



ADPHC_AE



ADPHCAE



ADPHC.AE



ADPHC-AE

WWW.ADPHC.GOV.AE



+971 56 231 2171

سياسات عمل تساعد الموظفين المرضى على البقاء في المنزل: Policies that support sick employees to stay home:

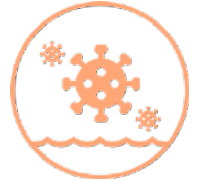
يجب على الموظفين الذين لديهم أعراض (مثل الحمى أو السعال أو ضيق التنفس) إخطار المسؤول المباشر لديهم في جهة العمل بأن عليهم البقاء في المنزل



Employees who have symptoms (i.e., fever, cough, or shortness of breath) should notify their supervisor and stay home

يجب على الموظفين المرضى عدم العودة إلى العمل حتى يتعافوا، بالتشاور مع مقدمي الرعاية الصحية

Sick employees should not return to work until they recover, in consultation with healthcare providers



يجب على الموظفين الذين هم بصحة جيدة ولكن لديهم أحد أفراد الأسرة المرضى في المنزل بعدوى كوفيد 19 إخطار مسؤولهم المباشر في جهة العمل واتباع الاحتياطات الموصى بها من قبل دائرة الصحة ومركز أبوظبي للصحة العامة.

Employees who are well but who have a sick family member at home with COVID-19 should notify their supervisor and follow DOH and ADPHC recommended precautions





- There are two types of COVID-19 vaccines available in the Emirate of Abu Dhabi: one by Sinopharm, and the other by Pfizer-BioNTech. The vaccines are offered free of charge to UAE nationals and residents who are medically eligible, according to the priority groups.

- يتوفر حالياً في إمارة أبوظبي نوعين من اللقاحات لتطعيم الأفراد ضد فيروس كوفيد-19، وهما لقاح سينوفارم، ولقاح فايزر- بيونتيك. تتوفر التطعيمات مجاناً واختيارياً للراغبين من المواطنين والمقيمين، لمن يتمتع بالأهلية الصحية للحصول على اللقاح، وبحسب قائمة الفئات وألويات التطعيم.





الفئات الذين يمكنهم أخذ اللقاح Who should take the vaccine?

- The vaccine can be given to everyone starting from the age of 16 years (Sinopharm) and from 12 years of age (Pfizer).
 - However, it is recommended that priority for vaccination is given to those at highest risk of contracting the infection and those who are at risk of serious complications, if infected including:
- يمكن إعطاء اللقاح لجميع الأشخاص ابتداءً من عمر 16 عاماً للقاح سينوفارم وابتداءً من عمر 12 عاماً للقاح فايزر
 - يوصى بإعطاء الأولوية لتطعيم الفئات الأكثر عرضة للإصابة بالعدوى وكذلك الفئات الأكثر عرضة للإصابة بالمضاعفات، بما في ذلك:

العاملون في خط الدفاع الأول في القطاعين
(الحكومي والخاص)
Frontline people working at public and
private sectors

الأشخاص الذين يعانون من أمراض مزمنة أو
ضعف المناعة
People with chronic condition/s or weak
immunity

الأشخاص الذين يبلغون 50 عاماً فما فوق.
People aged 50 years and above.

أمراض القلب، السكري، أمراض الرئتين المزمنة، أمراض الكلى، أمراض الكبد، السرطان، خضعوا لعملية زراعة عضو.

Heart diseases, Diabetes, Chronic lung diseases, Kidney diseases, Liver diseases, Cancer, Having had an organ transplant.





ما هي موانع أخذ اللقاح؟

Who should not take the vaccine?

النساء الحوامل

Pregnant women.

المشاركون في الدراسة السريرية لتجارب
المرحلة الثالثة من أخذ اللقاح.

Participants of Phase III of the clinical
trial.

الأشخاص الذين لديهم حساسية شديدة تجاه
أي من مكونات اللقاح.

People with severe allergic reaction to
any component in the vaccine.

الذين يعانون من حالات محددة (سيتم تقييم
ذلك من قبل الفريق الطبي).

People with certain conditions (based
on evaluation of the medical team).





متى يوصى بأخذ الجرعة الداعمة

When it's recommended to take booster Dose

- Third booster dose will not be required by all, it depends on the immune response of each patient
- When the second dose of the vaccine is given, it is recommended to test blood after three weeks to check the antibody level against the Covid-19 virus
 - If it is adequate, that person will not require a third dose,
 - but if it is a low level then a booster will be required
- It is advisable for vulnerable groups who have had a second vaccine dose to do this antibody test to check if they need a booster.
- The booster dose is available in SEHA and Mubadala Centers and hospitals and is given to those who have taken their second dose for 6 months

- لن يحتاج الجميع للجرعة المنشطة الثالثة ، فهي تعتمد على الاستجابة المناعية لكل شخص
- عندما تعطى الجرعة الثانية من اللقاح ، يوصى بفحص الدم بعد ثلاثة أسابيع للتحقق من مستوى الأجسام المضادة ضد فيروس كوفيد-19
 - في حال تم الوصول إلى المستوى الكافي فلا حاجة إلى جرعة ثالثة ،
 - ولكن إذا كان مستوى منخفضًا ، فستكون هناك حاجة إلى جرعة داعمة
- يُنصح بالفئات الأكثر عرضة للإصابة بالمضاعفات التي تلقت جرعة ثانية من اللقاح أن تقوم باختبار الأجسام المضادة للتحقق مما إذا كانت هناك حاجة إلى جرعة داعمة
- الجرعة الداعمة متوفرة في مراكز الخدمات الصحية التابعة لشركة صحة ومبادلة وتعطى لمن مر على أخذ جرعته الثانية 6 أشهر





اجراءات الفحوصات الدورية للموظفين

Routine PCR testing

The employees are obliged to perform a periodic Test:

دورية الفحص للموظفين :

- The employees who did not have the Covid-19 vaccine are obliged to perform a nasal swab test (PCR test) every (7) days, the workplace will not bear the cost of the test. Test costs shall be waived for those obtaining an approved medical report, with the exception from receiving the COVID-19 vaccine.
- The employees who have had the Covid-19 vaccine are obliged to perform a nasal swab test (PCR test) once a month (whom have green status on Alhosn App).

- إجراء فحص مسحة الأنف كل (7) أيام للموظفين المتواجدين في مقر العمل غير الحاصلين على لقاح كوفيد-19، دون أن تتحمل جهة العمل تكلفة الفحص ويستثنى من تحمل تكلفة الفحص الحاصلون على تقرير طبي معتمد بالاستثناء من تلقي لقاح كوفيد-19.
- اعتماد اجراء المرور الأخضر لتطبيق الحصن بواقع فحص مسحة الأنف مرة في الشهر للموظفين المتواجدين في مقر العمل الحاصلين على لقاح كوفيد-19.

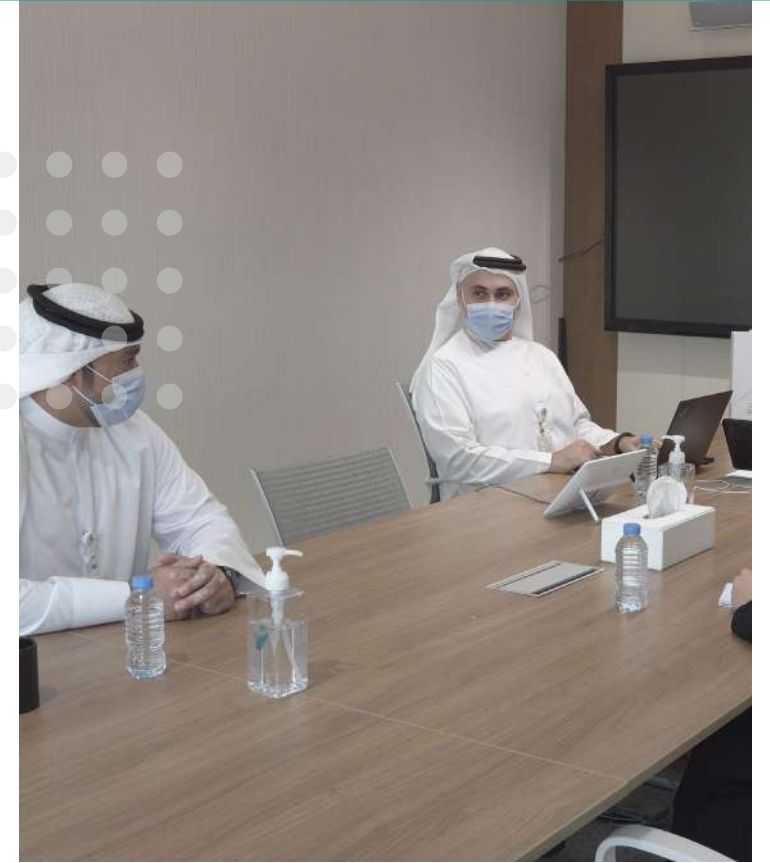


- Some employees may be at higher risk for serious illness, such as older adults and those with chronic medical conditions. Consider minimizing face-to-face contact between these employees or assign work tasks that allow them to maintain a distance of 2 meters from other workers, customers and visitors, or to telework if possible.

- بعض الموظفين قد يكونون أكثر عرضة للإصابة بأمراض خطيرة، مثل كبار السن (60 عاماً فما فوق) وأولئك الذين يعانون من حالات طبية مزمنة. فكر في تقليل الاتصال وجهًا لوجه بين هؤلاء الموظفين أو تعيين مهام العمل التي تسمح لهم بالحفاظ على مسافة مترين بين الموظفين والعملاء والزوار الآخرين ، أو العمل عن بعد إذا كان ذلك ممكنًا.



الحد من انتقال العدوى بين الموظفين Reduce Transmission Among Employees



ADPHC_AE



ADPHCAE



ADPHC.AE



ADPHC-AE

WWW.ADPHC.GOV.AE



+971 56 231 2171



عزل الموظفين المرضى Separate sick employees

- Employees who appear to have symptoms (i.e., fever, cough, or shortness of breath) upon arrival at work or who become sick during the day should immediately be separated from other employees, customers, and visitors and sent home
- If an employee is confirmed to have COVID-19 infection, employers should inform fellow employees of their possible exposure to COVID-19 in the workplace but maintain confidentiality. Close contact with a positive case should adhere to the home quarantine for the period recommended by the health authorities, according to the latest updates



- يجب عزل الموظفين الذين يبدو أن لديهم أعراض (مثل الحمى أو السعال أو ضيق في التنفس) عند الوصول إلى العمل أو الذين يمرضون خلال النهار على الفور عن الموظفين الآخرين والعلماء والزوار وإرسالهم إلى المنزل
- إذا تأكدت إصابة الموظف بعدوى كوفيد 19 ، فيجب على المسؤولين إبلاغ زملائهم الموظفين باحتمال تعرضهم للعدوى في مكان العمل مع المحافظة على السرية. وينبغي على المخالطين لحالة إيجابية الالتزام بالحجر الصحي في المنزل بالمدة الموصى بها من قبل الجهات المختصة حسب آخر التحديثات





تثقيف الموظفين حول كيفية الحد من انتشار عدوى كوفيد 19

Educate employees about how they can reduce the spread of COVID-19

- Employees must take steps to protect themselves at work and at home. Older people and **people with serious chronic** medical conditions are at higher risk for complications.
- Stay home if you are sick, except to get medical care. Learn what to do if you are sick.
- Inform your supervisor if you have a sick family member at home with COVID-19. Learn what to do if someone in your house is sick.
- Wash your hands often with soap and water for at least 20 seconds. Use hand sanitizer with at least 60% alcohol if soap and water are not available.
- Avoid touching your eyes, nose, and mouth with unwashed or un-sanitised hands.
- Cover your mouth and nose with a tissue when you cough or sneeze or use the inside of your elbow. Throw used tissues in the trash and immediately wash hands with soap and water for at least 20 seconds. If soap and water are not available, use hand sanitizer containing at least 60% alcohol.

- يتوجب على الموظفين اتخاذ خطوات لحماية أنفسهم في العمل وفي المنزل. كبار السن والأشخاص الذين يعانون من **حالات طبية مزمنة** خطيرة هم أكثر عرضة للمضاعفات.
- يجب على الموظفين الذين لديهم أعراض (مثل الحمى أو السعال أو ضيق التنفس) إخطار المسؤول المباشر لديهم في جهة العمل، والحصول على الرعاية الطبية في حال تطلب ذلك.
- أبلغ مسؤولك المباشر إذا كان لديك أحد أفراد العائلة المرضى بعدوى كوفيد 19 في المنزل وتعلم ما يجب عليك القيام به إذا كان شخص ما في منزلك مريضاً.
- اغسل يديك دائماً بالماء والصابون لمدة 20 ثانية على الأقل. استخدام مطهر اليد المحتوي على ما لا يقل عن 60% من الكحول إذا لم يتوفر الصابون والماء .
- تجنب لمس عينيك وأنفك وفمك بأيدي غير مفسولة أو معقمة.
- غطي فمك وأنفك بمناديل ورقية عند السعال أو العطس أو استخدام باطن مرفقك. ارمي المناديل المستخدمة في القمامة واغسل اليدين على الفور بالماء والصابون لمدة 20 ثانية على الأقل. إذا لم يتوفر الصابون والماء، استخدم مطهر اليدين الذي يحتوي على الكحول بنسبة 60% على الأقل.





تثقيف الموظفين حول كيفية الحد من انتشار عدوى كوفيد 19

Educate employees about how they can reduce the spread of COVID-19

- Clean and disinfect frequently touched objects and surfaces such as workstations, keyboards, telephones, handrails, and doorknobs and bathrooms. Dirty surfaces can be cleaned with soap and water prior to disinfection. To disinfect, use products that meet EPA's criteria for use against SARS-CoV-2; the cause of COVID-19, and are appropriate for the surface. This task should be completed by the cleaning company employees before and after working hours daily.
- Avoid using other employees' phones, desks, offices, or other work tools and equipment, when possible. If necessary, clean and disinfect them before and after use.
- Practice social distancing by avoiding large gatherings and maintaining distance (2 meters) from others when possible.
- تنظيف وتطهير الأسطح التي يتم لمسها بشكل متكرر والأسطح الأخرى مثل مكاتب العمل ولوحات المفاتيح والهواتف والدرابزين ومقابض الأبواب ودورات المياه. يمكن تنظيف الأسطح المتسخة بالماء والصابون قبل التطهير. للتطهير، استخدم المنتجات التي تلبى معايير وكالة حماية البيئة للاستخدام ضد فيروس كورونا المستجد و المسبب لعدوى كوفيد 19، ومناسبة للسطح. يجب إتمام هذه المهمة من قبل موظفي شركة التنظيف قبل وبعد ساعات العمل يوميًا.
- تجنب استخدام هواتف الموظفين الآخرين أو مكاتبهم أو أدواتهم المكتبية ومعدات العمل الأخرى، عندما يكون ذلك ممكنًا. إذا لزم الأمر، يتوجب تنظيف وتطهير تلك الأدوات قبل وبعد الاستخدام.
- ممارسة التباعد الجسدي عن طريق تجنب التجمعات الكبيرة والحفاظ على مسافة (2 متر) من الآخرين عندما يكون ذلك ممكنًا.





المحافظة على الصحة خلال سير الأعمال Maintain Healthy Business Operations

- Identify a workplace coordinator who will be responsible for COVID-19 issues and their impact at the workplace. In addition to ensuring the implementation of the guidelines within the workplace and ensure the provision of training.
- Flexible implementation and supportive practices.
- Maintain flexible policies that permit employees to stay home to care for a sick family member or take care of children due to school and childcare closures.

تحديد منسق في مكان العمل والذي سيكون مسؤولاً عن كل ما يتعلق بعدوى كوفيد 19 وتأثيرها على سير الأعمال. بالإضافة إلى ضمان تنفيذ الإرشادات التوجيهية في مكان العمل وضمان توفير التدريب.

تنفيذ السياسات المرنة والممارسات الداعمة.

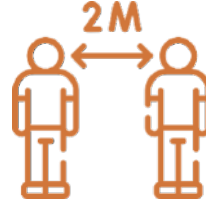
الحفاظ على سياسات مرنة تسمح للموظفين بالبقاء في المنزل لرعاية أحد أفراد الأسرة المرضى أو رعاية الأطفال بسبب إغلاق المدرسة ورعاية الأطفال.





Consider establishing policies and practices for social distancing

- Social distancing should be implemented as it is currently recommended by government and health authorities. Social distancing means avoiding large gatherings and maintaining distance (2 meters) from others when possible (e.g., breakrooms and cafeterias).



- ينبغي تنفيذ التباعد الجسدي على النحو الذي توصي به حالياً الحكومة والسلطات الصحية. التباعد الاجتماعي يعني تجنب التجمعات الكبيرة والحفاظ على المسافة (2 متر) من الآخرين عندما يكون ذلك ممكناً (على سبيل المثال، الاستراحات والكافيتريات).





النظري في وضع سياسات وممارسات للتباعد الاجتماعي Strategies that business could use include

- Start resuming work gradually with staff who are at less risk with no risk factors. High risk employees should continue working remotely in the initial stage
- Continue teleworking as possible and Implement flexible worksites.
- Implementing flexible work hours (e.g., staggered shifts)
- Increasing physical space between employees at the worksite
- Increasing physical space between employees and customers (e.g., drive through, partitions)
- Implementing flexible meeting and travel options (e.g., postpone non-essential meetings or events)
- Downsizing operations
- Delivering services remotely (e.g. phone, video, or web)
- Delivering products
- Taking into account the conditions of the elderly, chronically ill and mothers of children under the age of 12 as much as possible.

- البدء في استئناف العمل بشكل تدريجي مع الموظفين الأقل عرضة للخطر دون وجود أي عوامل خطوره صحيه. كما يجب أن يستمر العمل عن بعد في المرحلة الأولية للفئات عالية الخطورة.
- الاستمرار في الالتزام بتطبيق النسب المقررة لحضور الموظفين لأماكن العمل وتنفيذ مواقع عمل مرنة قدر الإمكان.
- تنفيذ ساعات عمل مرنة (على سبيل المثال ، مناوبات متداخلة).
- زيادة المساحة الفاصلة بين الموظفين في موقع العمل.
- زيادة المساحة الفاصلة بين الموظفين والعملاء (على سبيل المثال، انجاز الأعمال من المركبة، الأقسام المحددة بعازل)
- تنفيذ خيارات مرنة للاجتماعات والسفر (على سبيل المثال، تأجيل الاجتماعات أو المناسبات غير الأساسية).
- تقليص حجم العمليات في جهة العمل.
- تقديم الخدمات عن بعد (مثل الهاتف أو الفيديو أو الويب).
- تسليم المنتجات مع تجنب التواصل المباشر.
- مراعاة ظروف كبار السن و المصابين بأمراض مزمنة وأمهات الأطفال الأقل عن 12 عاماً قدر المستطاع.

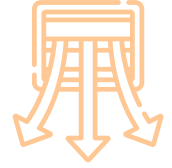




المحافظة على بيئة عمل صحية Maintain a healthy work environment

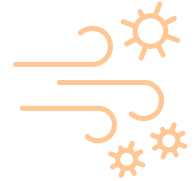
زيادة معدلات التهوية

Increase ventilation rates



زيادة نسبة الهواء الخارجي الذي يدور في النظام

Increase the percentage of outdoor air that circulates into the system





التشديد على آداب الجهاز التنفسي ونظافة اليدين للموظفين والعملاء وزوار موقع العمل

Support respiratory etiquette and hand hygiene for employees, customers and worksite visitors

- Mandate wearing face mask in joint workspaces all the time.
 - Provide tissues and no-touch disposal receptacles.
 - Provide soap and water in the workplace.
 - Place hand sanitizers in multiple locations to encourage hand hygiene.
 - Place posters that encourage hand hygiene to help stop the spread at the entrance to your workplace and in other workplace areas where they are likely to be seen.
 - Discourage handshaking - encourage the use of other noncontact methods of greeting.
- الالتزام بلبس الكمام طوال الوقت في أماكن العمل الجماعية.
 - يتم تأمين مناديل وحاويات قمامة للتخلص منها دون أي لمس.
 - توفير الصابون والماء في مكان العمل.
 - وضع معقم اليدين في أماكن متعددة لتشجيع نظافة اليدين.
 - وضع ملصقات تشجع نظافة اليدين للمساعدة على وقف الانتشار عند مدخل مكان عملك وفي مناطق مكان العمل الأخرى التي يُحتمل رؤيتها فيها.
 - التشجيع على عدم المصافحة - شجع على استخدام طرق أخرى للتواصل.





إرشادات عامة بشأن تنظيف وتطهير الأدوات في مقر العمل

General guidance on cleaning and disinfecting tools in the workplace

- Perform routine environmental cleaning and disinfection :
 - Routinely clean and disinfect all frequently touched surfaces in the workplace, such as workstations, keyboards, telephones, handrails, and doorknobs. Air conditioning systems and filtration, should be maintained and filters cleaned prior to return to the workplace.
 - If surfaces are dirty, they should be cleaned using a detergent or soap and water prior to disinfection.
 - For disinfection, most common EPA-registered household disinfectants should be effective. Follow the manufacturer's instructions for all cleaning and disinfection products (e.g., concentration, application method and contact time, etc.).
 - Discourage workers from using other workers' phones, desks, offices, or other work tools and equipment, when possible. If necessary, clean and disinfect them before and after use.
- يتوجب إجراء التنظيف والتطهير لجميع الأسطح التي يتم لمسها بشكل متكرر في مكان العمل بشكل روتيني , مثل مكاتب العمل ولوحات المفاتيح والهواتف والدرابزين ومقابض الأبواب. يجب صيانة أنظمة تكييف الهواء والترشيح وتنظيف المرشحات قبل العودة إلى مكان العمل.
 - إذا كانت الأسطح متسخة , فيجب تنظيفها باستخدام منظف أو صابون وماء قبل التطهير.
 - للتطهير , يجب أن تكون معظم المطهرات المنزلية المسجلة لدى وكالة حماية البيئة (EPAفعالة). اتبع تعليمات الشركة المصنعة لجميع منتجات التنظيف والتطهير (مثل التركيز وطريقة التطبيق والوقت اللازم لجفاف المحلول على السطح "حسب تعليمات نشرة استخدام المنتج", وما إلى ذلك).
 - لا تشجع الموظفين على استخدام هواتف أو مكاتب أو غيرها من أدوات ومعدات العمل للموظفين الآخرين , متى أمكن ذلك. إذا لزم الأمر , قم بتنظيفها وتطهيرها قبل وبعد الاستخدام.





إرشادات عامة بشأن تنظيف وتطهير الأدوات في مقر العمل

General guidance on cleaning and disinfecting tools in the workplace

- Provide disposable wipes so that commonly used surfaces (for example, doorknobs, keyboards, remote controls, desks, other work tools and equipment) can be wiped down by employees before each use and every hour when needed.
- Perform enhanced cleaning and disinfection after persons suspected/confirmed to have COVID-19 have been in the facility.
- If a sick employee is suspected or confirmed to have COVID-19, follow the ADPHC cleaning and disinfection guidelines.
- توفير مناديل يمكن التخلص منها بحيث يتوجب على الموظف أن يمسح الأسطح شائعة الاستخدام (على سبيل المثال ، مقابض الأبواب ولوحات المفاتيح وأجهزة التحكم عن بُعد والمكاتب وأدوات العمل والمعدات الأخرى) قبل كل استخدام يومياً وبصفه دورية كل ساعة اذا لزم الأمر.
- يتوجب إجراء تنظيف وتطهير كلي بعد وجود الأشخاص المشتبه / المؤكد أنهم مصابون بعدوى كوفيد 19 في المنشأة.
- إذا كان يشتبه في إصابة موظف مريض بعدوى كوفيد 19 ، فاتبع إرشادات التنظيف والتطهير من قبل مركز أبوظبي للصحة العامة.



رحلة الموظف إلى ومن مكان العمل Employee Journey to and from workplace



ADPHC_AE



ADPHCAE



ADPHC.AE



ADPHC-AE

WWW.ADPHC.GOV.AE



+971 56 231 2171



1. ما يتوجب على الموظفين اتباعه قبل العودة إلى أماكن العمل

Pre-Entry to workplaces

- Employees are encouraged to use the latest technology available that display the health status and enable health authorities to identify people at risk of contracting COVID19. (Eg: AlHosn App).
 - Attend workshops held by the Abu Dhabi Public Health Center on Covid 19 precautionary measures, vaccination information, and the latest updates
- ينصح باستخدام التقنيات الحديثة والأنظمة الإلكترونية المتوفرة التي توضح الحالة الصحية للموظفين لسلامة الموظفين وتمكين الجهات الصحية من التعرف على الأشخاص المعرضين لخطر الإصابة بفيروس كورونا. (مثال: تطبيق الحصن الإماراتي).
 - استمرارية حضور ورش العمل المنعقدة من قبل مركز أبوظبي للصحة العامة عن عدوى كوفيد 19 ومعلومات الوقاية والتطعيم وآخر المستجدات الصحية





2. تنقل الموظف إلى ومن العمل Employee Travel to work

- Safety protocol in sponsored/public transportation travel to work (wearing face mask, gloves, social distancing of at least 2 meters when possible).
 - Encourage employees to use private transport where possible
 - Increase controls at entry points
 - Separate entry and exit
 - Maintain physical distancing in entry queue
 - Hang posters at entry points to clearly communicate safety protocols or place QR code on the door that launches an illustrated guide to the safely procedure.
 - Commitment to the maximum site capacity of the work site issued by the authorities
 - Restrict none-employee entry
 - The use of protective mask and glove is mandatory for all employees before entering the building (employers must provide a reserve of such equipment for emergencies, while each employee is responsible for securing their personal protective equipment needs).
 - Forbid anyone who doesn't wear face masks from entering the building.
- اتباع بروتوكول السلامة و الإرشادات الإحترازية أثناء التنقل باستخدام المواصلات العامة (لبس الكمام، القفاز، والتباعد في الجلوس بمقدار 2 متر إن أمكن).
 - شجع الموظفين على استخدام وسائل النقل الخاصة حيثما أمكن
 - زيادة الضوابط عند نقاط الدخول
 - تحديد مواقع دخول وخروج منفصلة للمبنى كلما أمكن.
 - الحفاظ على المسافة الآمنة في حال الانتظار لدخول المبنى.
 - تعليق الملصقات الخاصة بالإرشادات الإحترازية عند نقاط الدخول بوضوح أو وضع رمز الاستجابة السريعة على الباب الذي يطلق دليل مصور للإجراء الآمن.
 - الالتزام بالحد الأقصى للقدرة الاستيعابية لموقع العمل الصادر من الجهات المختصة
 - تقييد الدخول لغير الموظفين.
 - إلزامية استخدام الكمام الواقي والقفاز لجميع الموظفين قبل دخول المبنى (يتوجب على جهات العمل توفير مخزون احتياطي من هذه المعدات لحالات الطوارئ، بينما يتحمل كل موظف مسؤولية تأمين احتياجاته من معدات الحماية الشخصية).
 - امنع أي شخص لا يرتدي الكمام من دخول المبنى.





3. في مكان العمل At Workplace

- Introduce shifts/flexible work hours to prevent overlap between employees and improve contact tracing.
 - use video conferencing for handoffs / transfers / briefings / meetings.
 - Promote healthy personal habits with high visibility signage and media campaign across workplace.
 - Mandate appropriate PPE specifically protective face mask. Ensure protective clothing and PPE are not shared between employees.
 - Ensure physical separation within the office space, seating rearrangement to reduce contact and transmission risk between employees. Ensure physical separation through the use of Zones.
 - Allocate permanent seats and restrict free seating.
 - Ensure Standard separation distance between employees at all times.
 - Provide cleaning equipment to employee/customers/visitors (hand sanitizer, disinfecting wipes ...) in order to enable employees keep their workstations clean routinely.
- اتباع نظام المناوبات/ ساعات عمل مرنة لمنع التداخل بين الموظفين وتحسين تتبع المخالطين.
 - استخدام مؤتمرات الفيديو لعمليات التسليم / التحويلات / الإحاطات / الاجتماعات.
 - تعزيز العادات الشخصية الصحية مع لافتات عالية الوضوح وحملة إعلامية في مكان العمل.
 - إلزامية استخدام معدات الحماية الشخصية المناسبة وخصوصاً الكمامة الواقية. تأكد من عدم مشاركة الملابس الواقية ومعدات الوقاية الشخصية بين الموظفين.
 - ضمان المساحة الفاصلة في تحديد المساحات المكتبية ، وإعادة ترتيب المقاعد لتقليل مخاطر التلامس والانتقال بين الموظفين. ضمان التباعد الجسدي من خلال استخدام المناطق المخصصة لكل مجموعة.
 - تخصيص مقاعد دائمة وتقييد المقاعد الفارغة/المتاحة.
 - ضمان مسافة الفصل القياسية بين الموظفين في جميع الأوقات.
 - توفير معدات التنظيف للموظفين / العملاء / الزوار (مطهر اليدين ، مناديل مطهرة ...) وذلك لتمكينهم من التنظيف المستمر لمساحات عملهم اليومي.





3. في مكان العمل At Workplace

- Ensure physical separation between customers.
- Institute a clean desk/workstation policy for all employees.
- Mandate wearing protective face mask in joint workspaces at all times.
- Limit gathering/meetings (limit in-person gatherings to no more than 2 people in a room)
- All meetings more than 2 people to be conducted through video conferencing wherever possible.
- Cancel all none-business in-person activities.
- Encourage frequent sanitization for all employees
- It is optional to Install Plexiglas barriers between employees and customers when ensuring safe social distancing measures.
- Migrate entirely to contact less payment, and enforce contact less transactions (no cash).
- ضمان المساحة الفاصلة الآمنة بين العملاء.
- وضع سياسة مكتب عمل نظيفة لجميع الموظفين.
- الإلتزام بارتداء الكمامة الواقية في أماكن العمل الجماعية.
- الحد من الاجتماعات (الحد من التجمعات الشخصية بحيث لا يزيد عن شخصين في الغرفة)
- إجراء جميع الاجتماعات لأكثر من شخصين من خلال مؤتمرات الفيديو حيثما أمكن ذلك.
- إلغاء جميع الأنشطة الشخصية غير المرتبطة بالعمل.
- تشجيع التعقيم المتكرر لجميع الموظفين.
- تركيب حواجز زجاجية بين الموظفين والعملاء يعد اختياري في حال الإلتزام بالمسافات الآمنة.
- التحول بالكامل لآلية الدفع إلكتروني بدون تلامس (بدون مبالغ نقدية) في الجهات .





- Identify high risk areas based on walkthrough assessment and ensuring continues cleaning and disinfection for all toilets and prayer rooms.
- Remove or replace high touch communal resources (coffee machines,) replace with motion detecting non touch machines. Mandating single use cups and plates.
- Follow the instructions of the health authorities and provide strict protocols about closing or opening public areas.
- Minimize use of handles and physical interfaces (leaving doors open during working hours).
- Limit capacity in elevators (two in small, four in large).
- Enforce physical distancing in cafeterias/ launch hours.
- Sending reminders of the importance of social distancing.
- if an employee received a delivery or grocery from a currier. Please follow the following steps:
 - It is advisable to use contactless deliveries, such as asking for food to be left at the building entrance or with the security guard and using touch-free and cashless transactions.
 - After you received the parcel clean your hands as instructed before.
 - Avoid ordering uncooked food from restaurants
 - discard all containers and papers and clean surfaces
 - pay electronically to avoid touching the delivery person.

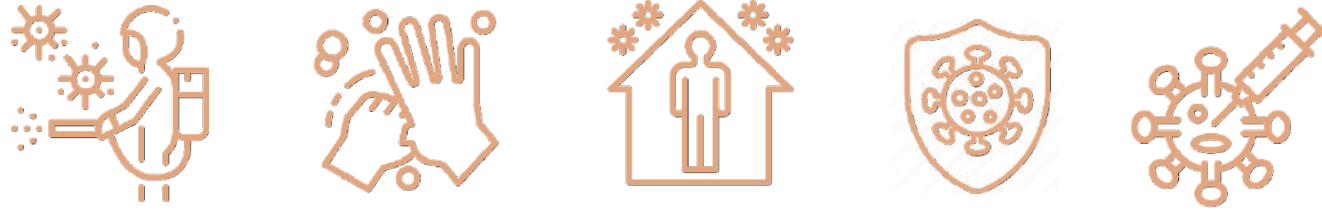
- تحديد المناطق عالية المخاطر بناء على تقييم الموقع والتفتيش، والتشديد على التنظيف والتعقيم المستمر لجميع دورات المياه و أماكن الصلاة.
- تتم إزالة أو استبدال الموارد العامة عالية اللمس (آلات القهوة ، ...) واستبدالها بالآلات التي تعمل بالكشف عن الحركة. إلزامية إستخدام الأكواب والصحون ذات الإستخدام الواحد.
- اتباع تعليمات الجهات المختصة حول إغلاق أو فتح المناطق العامة وتوفير بروتوكولات صارمة.
- تقليل استخدام المقابض والأسطح متكررة الاستخدام (ترك الأبواب مفتوحة خلال ساعات العمل).
- الحد من السعة في المصاعد (اثنان في المصعد ذي السعة الصغيره ، وأربعة في المصاعد الكبير).
- فرض التباعد في المسافات والكافيتيريات / و ساعات الراحة للموظفين
- ارسال رسائل تذكير بأهمية التباعد الإجتماعي.
- في حال تم استخدام خدمة الطلبات من الخارج ، يتوجب على الموظفين ومستخدمي الخدمة اتباع التالي:

- استخدم خيار التسليم عن بعد الذي لا يوجد فيه تلامس، مثل طلب ترك الطعام عند المدخل أو لدى حارس المبنى، واستخدم خيار الدفع عن بعد الذي لا يعمل باللمس .
- بعد استلام العلب أو أكياس الطعام نظف يديك بمطهر كحولي أو قم بغسلها بالماء والصابون حسب التعليمات السابقة.
- تجنب طلب الطعام غير المطبوخ من المطاعم.
- التخلص من جميع الحاويات والأوراق الخاصة بالطعام وتنظيف الأسطح
- الدفع إلكترونياً لتجنب لمس عامل التسليم.





المواد التوعوية Awareness Materials



<https://www.adphc.gov.ae/COVID-19/Awareness-Publications>



التواصل Communication



ADPHC_AE



ADPHCAE



ADPHC.AE



ADPHC-AE

WWW.ADPHC.GOV.AE



+971 56 231 2171



We recommend that you receive the correct information from government health agencies and do not circulate information about diseases in general. In the event that any medical support or inquiry is required, please contact:



ننصح بتلقي المعلومات الصحيحة من الجهات الصحية الحكومية وعدم تداول معلومات خاصة بالأمراض بشكل عام، وفي حال طلب أي دعم أو استفسار طبي يرجى التواصل مع:

- "Estijaba" service at the operation center - Department of Health at 8001717
- Ministry of Health & Prevention at 80011111
- Dubai Health Authority 800342
- Abu Dhabi Public Health Center - WhatsApp 0562312171
- The National Call Center 800937292
- Aman Service to report non-compliance with preventive measures 8002626

- خدمة "استجابة" بمركز قيادة عمليات دائرة الصحة - أبوظبي على هاتف 8001717
- وزارة الصحة ووقاية المجتمع على هاتف 80011111
- هيئة الصحة بدبي على هاتف 800342
- مركز أبوظبي للصحة العامة على الواتساب 0562312171
- خط الاتصال الوطني 800937292
- شركة صحة للخدمات الصحية 80050
- خدمة أمان للإبلاغ عن عدم التقيد بالإجراءات الوقائية 8002626



مركز أبوظبي
للصحة العامة
ABU DHABI PUBLIC
HEALTH CENTRE



ADPHC_AE



ADPHCAE



ADPHC.AE



ADPHC-AE



+971 56 231 2171

WWW.ADPHC.GOV.AE