



مركز أبوظبي
للصحة العامة
ABU DHABI PUBLIC
HEALTH CENTRE



دائرة الصحة
DEPARTMENT OF HEALTH

تعميم رقم (37) Circular No

Date: 30/04/2020

التاريخ: 2020/04/30

To: All Healthcare Facilities and Technician

السادة/ جميع المنشآت الصحية والفنيين المحترمين

Subject: Contacts tracing for COVID-19 confirmed cases

**الموضوع: تحري المخالطين للمرضى المصابين بفيروس
كوفيد-19**

Greetings,

تحية طيبة وبعد ،،،

In accordance with increased number of COVID-19 and based on the current knowledge and international recommendations regarding COVID-19, all healthcare providers in the Emirate of Abu Dhabi should adhere to new guidelines for contact tracing of confirmed COVID-19 cases and home isolation for stable patients. (appendix 1) and implement the following:

تزامناً مع الزيادة في أعداد الحالات المصابة بفيروس كورونا المستجد، وبناءً على أحدث المعلومات والتوصيات العالمية بخصوص فيروس كوفيد 19، على جميع المنشآت الصحية الالتزام بالإرشادات الخاصة لتحري المخالطين والعزل المنزلي للحالات المستقرة (ملحق 1) مع تنفيذ البنود التالية:

First: Contacts tracing of confirmed cases

Contact tracing is a core control measure to prevent further spread of COVID-19 by ensuring prompt identification and follow up of possibly infected people.

أولاً: تتبع المخالطين للحالات المؤكدة

إن تحري المخالطين هو إجراء مراقبة أساسي لمنع انتشار فيروس كوفيد 19 من خلال ضمان التعرف السريع على الأشخاص المحتمل إصابتهم ومتابعتهم طبياً.

1. All close contacts should be advised to stay home 14 days after last exposure and with daily self monitoring for symptoms.
2. It is not recommended to test all close contacts.
3. Covid-19 PCR testing should be done for symptomatic contacts who meet the case definition criteria and those contacts at higher risk of developing complications.
4. Contacts should be provided with education, to understand their risk, home quarantine requirements and the importance of seeking medical advice if they develop severe symptoms.
5. Routine screening for all health care workers is not recommended.

1. يجب توجيه جميع المخالطين تطبيق الحجر المنزلي من خلال البقاء في المنزل 14 يوماً بعد التعرض الأخير مع المراقبة الذاتية اليومية للأعراض.
2. لا يوصى بإجراء الفحص لجميع المخالطين المقربين.
3. يقتصر إجراء فحص ال PCR لكوفيد 19 على المخالطين الذين تظهر عليهم أعراض المرض والتي تستوفي تعريف الحالة والمخالطين الأكثر عرضة لخطر الإصابة بمضاعفات المرض.
4. يجب تزويد المخالطين بالتوعية الكافية لفهم المخاطر المترتبة ومتطلبات الحجر الصحي المنزلي وأهمية طلب المشورة الطبية إذا ظهرت عليهم أعراض شديدة.
5. لا ينصح بالفحص الروتيني لجميع العاملين في مجال الرعاية الصحية.

● **عام / PUBLIC**

✉ PO Box 5674 Abu Dhabi, U.A.E

☎ +971 2 4493333 📠 +971 2 4449822 🌐 doh.gov.ae



مركز أبوظبي
للصحة العامة
ABU DHABI PUBLIC
HEALTH CENTRE



دائرة الصحة
DEPARTMENT OF HEALTH

6. Testing is only recommended for Health Care Workers with unprotected exposure, or if any of Health Care Workers developed respiratory symptoms.

6. يوصى بإجراء الفحص للعاملين في الرعاية الصحية في حال تعرضهم غير المحمي لحالة مؤكدة، أو إذا ظهرت لديهم أعراض تنفسية.

Second: Home isolation positive COVID-19 cases

Home isolation decision is taken based on clinical evaluation by the treating physician either at point of screening/ testing, at point of confirmed diagnosis, OR upon discharge due to improving symptoms.

ثانياً: العزل المنزلي لحالات كوفيد 19 الإيجابية

يتم اتخاذ قرار العزل المنزلي على أساس حالة المريض السريرية بعد تقييم من قبل الطبيب المعالج إما في وقت الفحص، أو عند التشخيص المؤكد، أو عند الخروج من المستشفى بسبب تحسن الأعراض.

For more information, please find attached guidelines

لمزيد من المعلومات يرجى الإطلاع على المرفق.

For coordination:

Please communicate with Dr. Mariam Al Mulla – Section Head, Communicable Diseases – via email: mallmulla@adphc.gov.ae

للتسيق:

يرجى التواصل مع الدكتورة/ مريم الملا -رئيس قسم الأمراض السارية - عبر البريد الإلكتروني: mallmulla@adphc.gov.ae

Thanking you for your kind cooperation,,,

شاكرين لكم حسن تعاونكم معنا ،،،

"This circular is designed for regulatory procedures and should not be used as content for media publication"

"هذا التعميم للإجراءات التنظيمية وغير مخصص كمحتوى للنشر الإعلامي".

Appendices:

Contact Tracing for COVID-19 Positive Cases

المرفقات:

تحري المخالطين للمرضى المصابين بفيروس كورونا المستجد COVID-19



د. جمال محمد الكعبي
وكيل دائرة الصحة بالإنابة

● PUBLIC / عام

✉ PO Box 5674 Abu Dhabi, U.A.E

☎ +971 2 4493333 📠 +971 2 4449822 🌐 doh.gov.ae



الإمارات العربية المتحدة
وزارة الصحة ووقاية المجتمع

دائرة الصحة
DEPARTMENT OF HEALTH



هيئة الصحة بدبي
DUBAI HEALTH AUTHORITY



ABU DHABI PUBLIC
HEALTH CENTRE | مركز أبوظبي
للصحة العامة



Contact Tracing for COVID-19 Positive Cases

تحري المخالطين للمرضى المصابين بفيروس كورونا المستجد COVID-19

CONTACT TRACING FOR COVID-19 POSITIVE CASES

تحري المخالطين للمرضى المصابين بفيروس كورونا المستجد COVID-19

Definitions

تعريفات

Contact of COVID-19:

الحالة المخالطة

- ❖ A person who is coming to close proximity less than 2 meters for period more than 15 minutes (working/ studying, family member). Starting from 2 days before the onset of symptoms through out the duration of illness. For asymptomatic cases, we can start from the day of collection of sample.

- ❖ شخص يقترب من شخص مصاب بفيروس كورونا المستجد COVID-19 بمسافة أقل من مترين لمدة تزيد عن 15 دقيقة (في مجال العمل / الدراسة، أو أحد أفراد الأسرة) يومين قبل ظهور الأعراض واستمراراً خلال وجود الأعراض. أما بالنسبة للحالات التي لا توجد عليها أعراض يتم تحديد المخالطين لها من يوم أخذ العينة الإيجابية

Confirmed Case:

الحالة المؤكدة

- ❖ A person with positive test for COVID-19 infection reported by the laboratory, irrespective of clinical signs and symptoms.

- ❖ شخص تم تأكيد نتيجة فحص COVID-19 إيجابية من قبل المختبر، بغض النظر عن وجود أو عدم وجود علامات أو أعراض السريرية.

Suspected Case:

الحالة المشتبهة

- ❖ Patient present with upper or lower respiratory symptoms “With or Without Fever”
- ❖ A Person with any acute respiratory illness AND have been in contact with confirmed or probable COVID-19 case in the preceding 14 days prior to symptom onset
- ❖ severe acute respiratory infections (SARI)** with no other lab result that explains illness

- ❖ شخص يعاني من أعراض تنفسية مع أو بدون ارتفاع درجة الحرارة
- ❖ شخص يعاني من أي أعراض تنفسية حادة وكان مخالطاً لحالة مصابة بفيروس كورونا المستجد COVID-19 (مؤكدة أو محتملة) في الـ 14 يوماً السابقة قبل ظهور الأعراض
- ❖ شخص يعاني من أعراض تنفسية حادة ويتطلب دخول المستشفى وفي غياب تشخيص بديل يشرح بشكل كامل الحالة المرضية.



CONTACT TRACING FOR COVID-19 POSITIVE CASES

تحري المخالطين للمرضى المصابين بفيروس كورونا المستجد COVID-19

Definitions

High Risk Criteria for COVID-19

- ❖ Significant ILI symptoms with one of the following:
- ❖ Age > 60 years
- ❖ Co-morbidities:
 - Chronic Lung Disease including moderate asthma
 - Cardiovascular Disease: heart failure, uncontrolled hypertension, ischemic heart disease
 - Active Cancer patients
 - Bone marrow and solid organ transplant
 - Immunodeficiency diseases
 - Poorly Controlled HIV/AIDS
 - Severe Obesity (BMI >40)
 - Uncontrolled Diabetes
 - Chronic kidney disease with eGFR<60
 - Chronic liver disease
 - Prolonged use of steroids or other immunosuppressive medications
 - Pregnancy

تعريفات

معايير المرضى المعرضين لمضاعفات مرض COVID-19

- ❖ أعراض مماثلة لأعراض مرض الإنفلونزا بالإضافة للآتي:
- ❖ العمر < 60 عاماً
- ❖ الأمراض المزمنة المصاحبة:
 - أمراض الرئة المزمنة بما في ذلك الربو
 - أمراض القلب والأوعية الدموية: فشل القلب ، ارتفاع ضغط الدم غير المنضبط ، أمراض نقص تروية القلب
 - مرضى السرطان
 - مرضى زراعة النخاع والأعضاء
 - أمراض نقص المناعة
 - فيروس نقص المناعة البشرية / الإيدز غير مسيطر عليه
 - السمنة الشديدة (BMI > 40)
 - مرض السكري غير المنضبط
 - أمراض الكلى المزمنة
 - أمراض الكبد المزمنة
 - الاستخدام للستيرويدات لفترات طويلة أو الأدوية المثبطة للمناعة
 - الحمل



CONTACT TRACING FOR COVID-19 POSITIVE CASES

تحري المخالطين للمرضى المصابين بفيروس كورونا المستجد COVID-19

Positive Confirmed Cases

حالات الإصابة المؤكدة

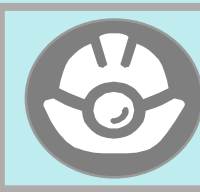
- It is not recommended to test all close contacts (until or unless they develop symptoms)
- All close contacts advised to stay home 14 days after last exposure and self-monitor for any respiratory symptoms.



المجتمع عامة
The Community

- لا يوصى بإجراء الفحص لجميع حالات المخالطين (حتى/متى تظهر عليهم الأعراض)
- على جميع حالات المخالطين بالبقاء في المنزل لمدة 14 يومًا من المخالطة مع المراقبة الذاتية لأي أعراض تنفسية.

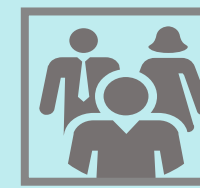
- All close contacts advised to stay home 14 days after last exposure and self-monitor for any respiratory symptoms.
- It is advised to isolate the close contacts in a separate building if available



أماكن العمل الأكثر كثافة
HIGHLY CONDENSED
PLACES

- على جميع حالات المخالطين البقاء في السكن لمدة 14 يومًا من المخالطة مع المراقبة الذاتية لأي أعراض تنفسية.
- ينصح بعزل المخالطين في مبنى منفصل إذا توفر أو الحد من اختلاطهم مع الآخرين لمدة 14 يوم

- It is advised to isolate the confirmed case within their own room if available, and limit their exposure from others for 14 days
- All close contacts advised to stay home 14 days after last exposure and self-monitor for any respiratory symptoms.



العمالة المساعدة
HOUSEHOLD

- ينصح بعزل المصابين في مبنى منفصل إذا توفر أو الحد من اختلاطهم مع الآخرين لمدة 14 يوم
- على جميع حالات المخالطين البقاء في السكن لمدة 14 يومًا من المخالطة مع المراقبة الذاتية لأي أعراض تنفسية.

- Testing is only recommended for Health Care Workers with unprotected exposure, or if any of Health Care Workers developed respiratory symptoms
- Routine screening for all health care workers is not recommended



الصحي للعاملين بالقطاع
HEALTH CARE
WORKERS

- يوصى بإجراء الفحوصات فقط للعاملين بالقطاع الصحي عند المخالطة دون وقاية، أو عند ظهور أعراض تنفسية
- لا ينصح بالفحص الروتيني لجميع العاملين في مجال الرعاية الصحية

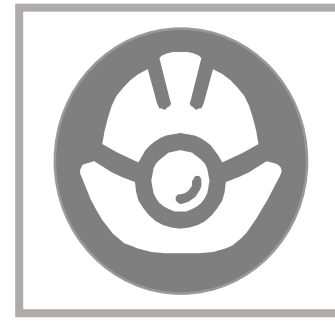




- ❖ Contact tracing is done for Close Contacts of COVID-19 confirmed cases
- ❖ Due to wide spread of the disease, it is not recommended to test all close contacts (until or unless they develop symptoms)
- ❖ All close contacts advised to stay home 14 days after last exposure and self-monitor for any respiratory symptoms.
- ❖ Symptomatic close contacts of confirmed COVID-19 cases and those who are at higher risk of developing respiratory complications should be tested for COVID-19.

- ❖ يتم تحديد جميع المخالطين للحالات المؤكدة إصابتها بفيروس كورونا المستجد COVID-19
- ❖ نظرًا لانتشار المرض على نطاق واسع في الوقت الحالي، لا يوصى بإجراء الفحص لجميع حالات المخالطين (حتى/متى تظهر عليهم الأعراض)
- ❖ على جميع حالات المخالطين البقاء في المنزل لمدة 14 يومًا من المخالطة مع المراقبة الذاتية لأي أعراض تنفسية.
- ❖ يتم إجراء الفحص فقط للمخالطين لحالات COVID-19 المؤكدة، الذين هم الأكثر عرضة للإصابة بمضاعفات الجهاز التنفسي والأشخاص والأشخاص الذين تظهر عليهم أعراض المرض.

CONTACT TRACING FOR HIGHLY CONDENSED PLACES (E.G. LABOR CITIES)



تحري المخالطين للأماكن الأكثر كثافة (مثال المدن العمالية)

- ❖ Close contacts in this setting is limited to roommates, all individuals who share the same bathroom, and transportation with the positive case.
 - ❖ All close contacts advised to stay home 14 days after last exposure and self-monitor for any respiratory symptoms.
 - ❖ It is advised to isolate the close contacts in a separate building if available, and limit their exposure from others for 14 days
 - ❖ Testing for COVID-19 should only be done for symptomatic contacts and contacts at higher risk of developing respiratory complications
- ❖ حالات المخالطين في هذا الإطار تقتصر على غرف السكن، وجميع الأفراد الذين يشاركون نفس الحمامات ووسيلة النقل مع الحالة الإيجابية.
 - ❖ على جميع حالات المخالطين البقاء في السكن لمدة 14 يومًا من آخر تعرض أو مخالطة مع المراقبة الذاتية لأي أعراض تنفسية.
 - ❖ ينصح بعزل المخالطين في مبنى منفصل إذا توفر أو الحد من اختلاطهم مع الآخرين لمدة 14 يوم
 - ❖ يتم إجراء الفحص فقط على حالات المخالطين لحالات COVID-19 المؤكدة، الذين هم الأكثر عرضة للإصابة بمضاعفات الجهاز التنفسي والأشخاص الذين تظهر عليهم أعراض المرض.

CONTACT TRACING FOR HOUSEHOLD



تحري المخالطين للمعالة المساعدة

- ❖ It is advised to isolate the confirmed case within their own room if available, and limit their exposure from others for 14 days
- ❖ Close contacts in this setting includes all household/family members, all individuals who share the same room, and other household workers within the same house.
- ❖ All close contacts advised to stay home 14 days after last exposure and self-monitor for any respiratory symptoms.
- ❖ Testing for COVID-19 should only be done for symptomatic contacts and contacts at higher risk of developing respiratory complications

- ❖ ينصح بعزل المصابين في مبنى منفصل إذا توفر أو الحد من اختلاطهم مع الآخرين لمدة 14 يوم
- ❖ حالات المخالطين في هذا الإطار تشمل جميع أفراد الأسرة، الأفراد الذين يشاركون نفس الغرفة وجميع العاملين الآخرين بنفس المنزل.
- ❖ على جميع حالات المخالطين بالبقاء في السكن لمدة 14 يومًا من المخالطة مع المراقبة الذاتية لأي أعراض تنفسية.
- ❖ يتم إجراء الفحص فقط على حالات المخالطين لحالات COVID-19 المؤكدة، الذين هم الأكثر عرضة للإصابة بمضاعفات الجهاز التنفسي والأشخاص الذين تظهر عليهم أعراض المرض.



CONTACT TRACING FOR VITAL SECTORS



تحري المخالطين للقطاعات الحيوية

- ❖ Business continuity in vital sectors is necessary for society and disruption may affect all society, therefore, procedures must be reviewed for contacts of positive cases for sensitive jobs occupied by a limited number of specialized individuals.
- ❖ The contacts in this framework include the definition of contacts that were previously mentioned with a distance of less than two meters for a period exceeding 15 minutes
- ❖ Work can continue given that close contacts wear a mask and personal protection during their duty, if they were protected during exposure of the positive case.
- ❖ All close contacts must be identified and home quarantine is recommended for individuals who had unprotected exposure. They can stay home for 7 days and if they don't have symptoms they return to work with wearing mask all the time.
- ❖ Testing for COVID-19 should only be done for symptomatic contacts and contacts at higher risk of developing complications

- ❖ لأن استمرارية الأعمال في القطاعات الحيوية ضرورية للمجتمع وتوقف الأعمال قد يؤثر على المجتمع كافة، وجب مراجعة الإجراءات في حال ظهور حالات إيجابية في وظائف حساسة يشغلها عدد محدود من الأفراد المتخصصين
- ❖ حالات المخالطين في هذا الإطار تشمل تعريف المخالط الذي ورد سابقا بمسافة أقل من مترين لمدة تزيد عن 15 دقيقة
- ❖ يمكن استمرار العمل والالتزام بارتداء الكمام والوقاية الشخصية للمخالطين المقربين في حال تم التأكد من التزامهم بالكمام والتباعد الجسدي خلال التعامل مع الشخص المصاب
- ❖ يجب تحديد جميع المخالطين المقربين وينصح بالحجر المنزلي للأفراد الذين لم يلتزموا باستخدام الكمامات لمدة 7 أيام ويمكنهم العودة للعمل إذا لم تظهر عليهم الأعراض مع ضرورة إلزامهم بلبس الكمام
- ❖ يتم إجراء الفحص فقط على حالات المخالطين لحالات

COVID-19 المؤكدة، الذين هم الأكثر

الإصدار رقم: 1
تاريخ: 21 إبريل 2020
مركز أبوظبي للصحة العامة | ABU DHABI PUBLIC HEALTH CENTRE
هيئة الصحة بدبي DUBAI HEALTH AUTHORITY
دائرة الصحة DEPARTMENT OF HEALTH
وزارة الصحة ووقاية المجتمع الإمارات العربية المتحدة



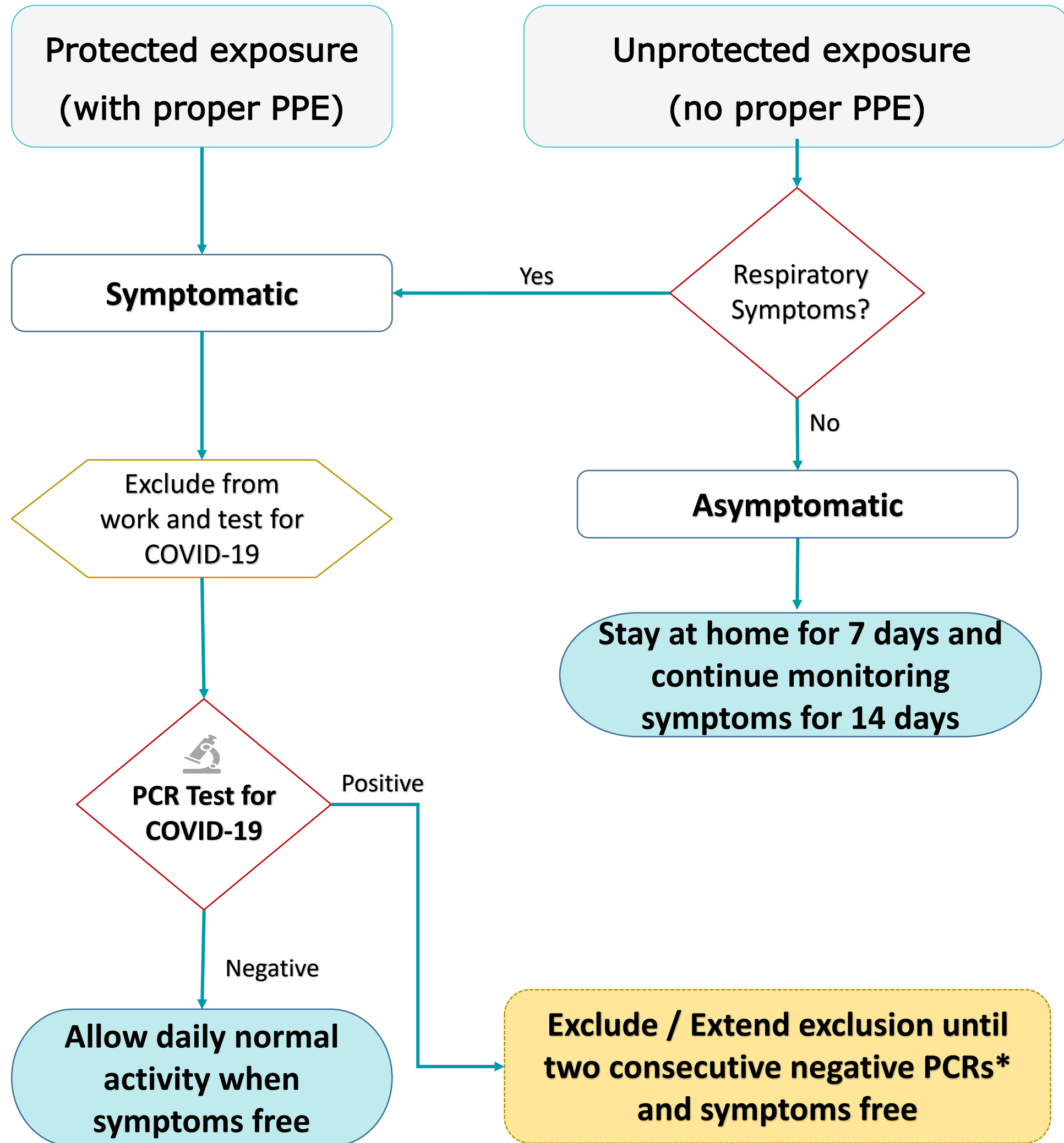
- ❖ Routine screening for all health care workers is not recommended
- ❖ Testing is only recommended for Health Care Workers with unprotected exposure during aerosol generating procedure or If any of Health Care Workers developed respiratory symptoms
- ❖ Healthcare workers should wear a facemask at all times while they are in the healthcare facility

- ❖ لا ينصح بالفحص الروتيني لجميع العاملين في مجال الرعاية الصحية
- ❖ يوصى بإجراء الفحوصات فقط للعاملين بالقطاع الصحي عند المخالطة دون ارتداء ملابس الوقاية الشخصية خلال إجراء نتج عنه توليد الرذاذ الجوي لحالة إيجابية أو في حال ظهور أعراض تنفسية
- ❖ يجب على العاملين في الرعاية الصحية ارتداء قناع الوجه في جميع الأوقات أثناء تواجدهم في المنشآت الصحية

CONTACT TRACING FOR HEALTH CARE WORKERS



تحري المخالطين للعاملين بالقطاع الصحي



- Trace all HCWs with unprotected exposure and screen them for COVID-19 regardless of symptoms
- Healthcare workers should wear facemask at all times while they are in the healthcare facility
- COVID-19 testing is required only for symptomatic healthcare workers.
- Extra caution is required for HCWs performing aerosol generating procedures
- Home quarantine for 14 days is not required for healthcare professionals after two consecutive negative PCRs
- For health care professionals exposed to positive case with unprotected exposure during aerosol generating procedure, they can stay home for a minimum duration of 7 days and then they can join work with mask if they don't have symptoms.

COVID-19 PATIENTS' HOME ISOLATION

العزل الصحي المنزلي لمرضى فيروس كورونا المستجد COVID-19

Home isolation decision is taken based on clinical evaluation by the treating physician; either at point of screening/testing, at point of confirmed diagnosis, OR upon discharge due to improving symptoms

يتم اتخاذ قرار العزل المنزلي بناءً على التقييم الطبي من قبل الطبيب المعالج؛ إما عند الفحص، أو عند تأكيد التشخيص، أو عند الخروج بسبب تحسن الأعراض

Prerequisites for home isolation or Institution with medical care isolation

- ❖ The setting is accepted for home isolation as per the check list (i.e. availability of a single well-ventilated room).
- ❖ Patient has taken an informed decision, signed undertaken form and fully aware of the legal consequences of non compliance.
- ❖ The treating medical team must assess whether the patient and his family are able to adhere to the precautions recommended for home care (e.g. hand hygiene, cleaning, and movement restrictions around or from home) and can address safety concerns.

متطلبات للعزل المنزلي أو المؤسسي مع الرعاية الطبية

- ❖ العزل المنزلي موافق للمتطلبات حسب قائمة المراجعة (أي توفر غرفة واحدة جيدة التهوية).
- ❖ اتخاذ المريض قرارًا بالموافقة، وقام بالتوقيع على إقراراً، وأن يدرك تمامًا العواقب القانونية لعدم الامتثال لقواعد وتعليمات العزل المنزلي.
- ❖ يجب على الفريق المعالج تقييم ما إذا كان المريض وعائلته قادرين على الالتزام بالاحتياطات الموصى بها للرعاية المنزلية (مثل نظافة اليدين و إرشادات التنظيف والتعقيم داخل المنزل وقيود الحركة حول أو من المنزل) ويمكنهم الالتزام بمعايير السلامة.



COVID-19 PATIENTS' HOME ISOLATION

العزل الصحي المنزلي لمرضى فيروس كورونا المستجد COVID-19

Transferring patients from hospital to home or community care isolation

- ❖ The discharge from hospital of mild cases – if clinically appropriate – may be considered, provided that they are placed into home isolation or into Institution with medical care.
- ❖ COVID-19 patients may be discharged from hospital and moved to home or community care (or other types of non-hospital care and isolation) based on the following clinical criteria:
 - no fever for > 3 days
 - improved respiratory symptoms
 - pulmonary imaging showing obvious improvement in the lesions
 - no hospital care needed
 - clinician assessment
- ❖ After discharge, 14 days of further isolation with regular health monitoring (e.g. follow-up visits, phone calls) to be considered, provided the patient's home is equipped for patient isolation and the patient takes all necessary precautions

نقل المرضى من المستشفى إلى المنزل أو العزل رعاية المؤسسي مع الرعاية الطبية

- ❖ يمكن خروج الحالات الخفيفة من المستشفى - إذا كان ذلك مناسبًا من الناحية الطبية - شريطة أن يتم عزلهم في المنزل أو في مؤسسة مع رعاية طبية.
- ❖ يمكن إخراج مرضى COVID-19 من المستشفى ونقلهم إلى الرعاية المنزلية (أو أنواع أخرى من الرعاية والعزل خارج المستشفى) بناءً على المعايير السريرية التالية:
 - عدم وجود حمى لأكثر من 3 أيام
 - تحسن أعراض الجهاز التنفسي
 - تصوير أشعة رئوي يظهر تحسن واضح في الالتهاب الرئوي
 - لا حاجة للرعاية داخل المستشفى
 - التقييم الطبي من قبل الطبيب المعالج
- ❖ بعد الخروج من المستشفى، يجب أخذ 14 يومًا من العزلة الإضافية مع المراقبة الصحية المنتظمة (على سبيل المثال، زيارات المتابعة والمكالمات الهاتفية لمتابعة الحالة) ، بشرط أن يكون منزل المريض مجهزًا لعزل المريض ويتخذ المريض جميع الاحتياطات اللازمة



COVID-19 PATIENTS' HOME / INSTITUTION ISOLATION

العزل الصحي المنزلي لمرضى فيروس كورونا المستجد COVID-19

Eligibility Criteria for Home Isolation

- ❖ Adults above the age of 18 years,
- ❖ Children or infants are allowed in case parents are educated and can take care of them and monitor the child's health in isolation
- ❖ If more than one family member is infected including parents and children especially if none of them have chronic diseases
- ❖ Asymptomatic or mild symptoms patients and no risk factors
- ❖ Disabled and special need persons.
- ❖ A responsible, educated person who is committed to implement home isolation and treatment whenever necessary.
- ❖ Home condition permits isolation in a single room with good ventilation and a separate toilet.

المعايير المؤهلة للعزل المنزلي

- ❖ البالغين فوق سن 18 عام
- ❖ الأطفال أو الرضع يسمح لهم في حال وجود والدين متقنين ويمكنهم رعايته ومتابعة الحالة الصحية للطفل في العزل
- ❖ في حال إصابة أحد الوالدين أو كلاهم وطفل أو أكثر في البيت ولا يعانون من أمراض مزمنة
- ❖ الأشخاص المصابين و لكن ليس لديهم أعراض أو لديهم أعراض خفيفة ولا توجد عوامل خطر
- ❖ أصحاب الهمم الذين يحتاجون رعاية منزلية .
- ❖ أن يكون شخص مسؤول ومتعلم ملتزم بتنفيذ العزلة المنزلية والعلاج عند الضرورة.
- ❖ تسمح حالة المنزل بالعزلة في غرفة مفردة ذات تهوية جيدة وحمام منفصل.



COVID-19 PATIENTS' HOME ISOLATION

العزل الصحي المنزلي لمرضى فيروس كورونا المستجد COVID-19

Exclusion Criteria for Home Isolation

- ❖ Children below 18 years and above 60 years.
- ❖ Patients with severe or critical illness e.g.
Unstable patients with pneumonia
- ❖ Pregnant and post-partum women
- ❖ Patients with underlying Psychiatric illness
- ❖ Elderly patients with multiple underlying
medical comorbidities
- ❖ Patients with underlying cardiac conduction
defects

معايير عدم التأهيل للعزل المنزلي

- ❖ الأطفال أقل من 18 عام والبالغين فوق 60 عام.
- ❖ المرضى الذين يعانون من مرض شديد الخطورة أو حالات
حرجة مثل مرضى غير مستقرين يعانون من الالتهاب
الرئوي
- ❖ النساء الحوامل وبعد الولادة
- ❖ المرضى الذين يعانون من مرض نفسي
- ❖ المرضى المسنون الذين يعانون من أمراض مزمنة مصاحبة
متعددة
- ❖ المرضى الذين يعانون من عيوب التوصيل القلبي الكامنة



COVID-19 PATIENTS' HOME / INSTITUTION ISOLATION

العزل الصحي المنزلي لمرضى فيروس كورونا المستجد COVID-19

Eligibility Criteria for Institutional isolation with medical care

- ❖ Adults above the age of 18 years,
- ❖ Asymptomatic or have mild symptoms but no risk factors
- ❖ He/she is a responsible, educated person who is committed to implement home isolation and treatment whenever necessary.
- ❖ Has a family member(s) who suffer from chronic conditions and considered at higher risk of complications due to infection,
- ❖ He/she has inappropriate/unacceptable setting for home isolation or living in labor camp or shared houses.
- ❖ He/she has returned from travel as per directions from authorities.

معايير المؤهلة للعزل المؤسسي مع الرعاية الطبية

- ❖ البالغين فوق سن 18 عام
- ❖ بدون أعراض أو أعراض خفيفة ولا يوجد عوامل خطر
- ❖ أن يكون شخص مسؤول ومتعلم ملتزم بتنفيذ العزلة المنزلية والعلاج عند الضرورة.
- ❖ لديه / لديها فرد (أفراد) من العائلة يعاني من أمراض مزمنة ويعتبر أكثر عرضة لخطر حدوث مضاعفات بسبب العدوى
- ❖ أن يكون المنزل/محل السكن غير معد / غير مناسب / غير مقبول لعزل المنزل أو يكون محل السكن في معسكر عمل أو منزل مشترك
- ❖ عائد من السفر حسب توجيهات السلطات.



COVID-19 PATIENTS' HOME ISOLATION

العزل الصحي المنزلي لمرضى فيروس كورونا المستجد COVID-19

Exceptions during Quarantine or Isolation

- ❖ Leaving Home for retesting
- ❖ Worsening of symptoms; specially shortness of breath
- ❖ Buying personal necessities from food and medicine

Exception from Quarantine:

- ❖ All Health Care Workers working in Healthcare Facilities, Ambulance, Portable Clinics.

الاستثناءات خلال فترة العزل والحجر

- ❖ مغادرة المنزل لإعادة الفحص
- ❖ ظهور/تفاقم أعراض ضيق التنفس
- ❖ الحاجة للحصول على الضروريات الشخصية من الغذاء والدواء

الاستثناءات من الحجر

- ❖ جميع العاملين في مجال الرعاية الصحية العاملين في مرافق الرعاية الصحية (كالمستشفيات والعيادات) والإسعاف والعيادات المتنقلة



COVID-19 PATIENTS' HOME ISOLATION

العزل الصحي المنزلي لمرضى فيروس كورونا المستجد COVID-19

Criteria of ending Home Isolation

- ❖ Clinical status of patient: patient does not have fever or any respiratory symptoms
- ❖ Laboratory Tests: infected patient is monitored by repeating PCR after 7 days as long as the result is positive, and when the result becomes negative, it should be confirmed by another test after 24 hours, if both results are negative and the patient does not have fever or any respiratory symptoms, then the home isolation can be discontinued.

If 2 consecutive tests taken more than 24 hours apart and the patient is clinically stable with no active complaints, he/she are rendered non-infectious and home isolation can be terminated.

معايير إنهاء العزل المنزلي

- ❖ الحالة السريرية للمريض: ألا يعاني المريض من الحمى أو أي أعراض تنفسية
- ❖ الاختبارات المعملية: تتم مراقبة المريض المصاب بتكرار تفاعل البوليميراز المتسلسل (PCR) بعد 7 أيام طالما كانت النتيجة إيجابية، وعندما تصبح النتيجة سلبية، يجب تأكيدها من خلال اختبار آخر بعد 24 ساعة. في حال كانت كلتا النتائج سلبية ولم يكن لدى المريض الحمى أو أي أعراض تنفسية ، يمكن إيقاف العزلة المنزلية.

إذا تم إجراء اختبارين متتاليين على مدار أكثر من 24 ساعة منفصلة وكان المريض مستقرًا سريريًا دون وجود شكاوى نشطة ، يتم جعله غير معدي وسيتم إنهاء العزل المنزلي

